



Il Simbolismo dei Tarocchi

A cura del Ven.le F.llo E. D., M.M.

Tavola presentata durante la riunione di giorno 7 maggio 2010 (E.V.)

I Tarocchi sono un mazzo di 78 carte: 56, chiamate Arcani Minori o Naibi, sono carte numerate dal 2 al 9, a cui si aggiungono un Asso, un Fante, un Cavaliere, una Regina ed un Re; esse sono divise in 4 semi (quadri, picche, fiori e cuori, oppure bastoni, denari, coppe e spade).

Gli Arcani Maggiori sono invece composti da 22 Lame o Antichi Trionfi, e sono composti da 22 carte figurate.

L'origine dei Tarocchi si perde nella notte dei tempi: di certo si sa che le prime notizie della loro presenza **in Europa risalgono al XIV secolo**, importate, non si sa bene, dai **Mussulmani o dai Gitani** provenienti dalla **Boemia**.

La loro origine, da molti si fa risalire alla **Cina**, mentre per alcuni provengono dall'**India**; ma la tesi più comunemente accettata è quella della **provenienza egizia**: lo confermano anche diversi simboli della cultura e della religione egizia presenti in alcune figure degli Arcani Maggiori.

In Europa la primaria destinazione dei Tarocchi fu **il gioco**, anche se questo non era un gioco popolare, ma riservato ad una certa elite culturale e nobiliare; nei tempi moderni è invece usato soprattutto dai cartomanti per predire – più o meno con competenza - il presente, il passato ed il futuro.

In effetti i Tarocchi rappresentano, sotto forma simbolica, un'eredità universale, contenendo nelle loro Lame e Trionfi, quella millenaria conoscenza del mondo in cui viviamo e quelle forze che in essa operano; cosicché la versione completa dei Tarocchi costituirebbe quella meta del viaggio spirituale dell'umanità assegnata in premio a coloro i quali sono stati messi nelle condizioni di **comprendere le pietre miliari dell'Iniziazione**.

Sono, insomma, la rappresentazione figurata dello svolgimento dei rituali



esoterici più ancestrali ed universali, perché comuni a tutti i popoli della terra.

Gli Arcani Minori, infatti, nei loro semi – bastoni, denari, coppe e spade - rappresentano l'intera società universale: **le spade**, infatti, rappresentano **i Cavalieri, la Nobiltà, l'Aristocrazia**, coloro che lottano per l'affermazione di un'idea; **le coppe**, **l'alto clero, la Chiesa**; che sono i depositari della **spiritualità**, **i denari, i commercianti, la borghesia**, coloro che usano il denaro come mezzo di affermazione e di espansione; **i bastoni, il popolo bruto**, che conosce soltanto la legge della forza; un paragone lo si può fare con **il gioco degli scacchi**.

Tutti quanti, assieme, dicevamo, rappresentano la società in cui viviamo.

Gli Arcani Maggiori, invece, rappresentano **le forze della vita**, spesso contraddittorie, che, mischiandosi in vario modo ed interagendo tra di loro, compongono i valori stessi della vita.

Ad ognuna delle 22 Lame viene abbinata una **lettera dell'alfabeto ebraico**, che ha anche una **valenza numerica**: nasce così il collegamento con la **Qaballah**. Ognuna delle 22 lettere dell'alfabeto ebraico, infatti, rappresenta **una via dell'Albero Sefirotico**.

Secondo la Qaballah, tutto l'Universo è espressione divina del **Supremo Artefice dei Mondi**, che sarebbe stato creato attraverso il **pronunciamento dei nomi**; pertanto, chi conoscesse i nomi segreti di tutte le cose sarebbe in grado di creare: **le dieci Sephiroth dell'Albero della Vita** porterebbero alla conoscenza divina e quindi la conoscenza dei 22 sentieri (tante quanti gli Arcani Maggiori) che collegano tra loro le Sephiroth porterebbe alla conoscenza del Divino.

Ecco, dunque, come la lettura dei Tarocchi svelerebbe il segreto della vita e, per i più profondi, la conoscenza del Divino; sul piano più alto, i Tarocchi **offrono la Chiave dei Misteri**, in modo non arbitrario, né ovvio.

Poniamo gli Arcani Maggiori da 1 a 21 in un triangolo con i lati di 7 carte ciascuno; al centro mettiamo la carta 0; all'esterno del triangolo, con gli Arcani Minori, costruiamo un quadrato con 14 carte per lato: in questo modo abbiamo la rappresentazione dell'intero Universo con il mondo materiale all'esterno (il quadrato) e quello metafisico di Dio all'interno; al centro lo 0, l'anima dell'uomo, che è il centro sia del mondo materiale che di quello metafisico; l'anima dell'uomo è un punto senza alcuna dimensione, che comprende sia il mondo fisico che quello



metafisico.

È chiaro che una simile concezione non poteva nascere da individui che con i Tarocchi giocano nelle osterie, ma da **Iniziati** che conoscono il **Cammino verso la Conoscenza**.

I Tarocchi sono dunque una **Macchina Filosofica**, poiché con il loro simbolismo e le infinite combinazioni permettono di elasticizzare la mente, abituandola a pensare con un'altra dimensione per comprendere il significato dei simboli e delle loro connessioni; essi, dunque, rappresentano **la Summa delle scienze esoteriche (Qabbalah, Alchimia, Magia ed Astrologia)** inventate in un periodo in cui parlare di Dio, dell'uomo e dei loro rapporti poteva portare all'eresia ed al rogo.

Ogni nome degli Arcani Maggiori è sempre composto da **due parole**; perché in ogni simbolo ogni facciata ha il suo retro: non sono significati opposti, ma le **due facce della stessa medaglia**; l'interpretazione si svolge tra i due estremi ed il significato logico viene fuori dalle connessioni delle singole carte, nonché dalla capacità intuitiva di chi li legge.

Numerose sono le letture simboliche dei Tarocchi, ed esaminarle ci porterebbe troppo lontano: ci limiteremo al significato letterario con un accenno al percorso Iniziatici Massonico che essi rappresentano.

- **Carta n. 0: IL MATTO: innocenza / follia**
Libertà, spensieratezza, incoscienza, creatività: rappresenta il profano all'iniziazione.
- **Carta n. 1: IL BAGATTO: abilità / inganno**
Studio, intuizione, autocontrollo: l'iniziazione.
- **Carta n. 2: LA PAPESSA: conoscenza / segretezza**
Intelligenza, protezione, immoralità: la scienza iniziatica.
- **Carta n. 3: L'IMPERATRICE: fertilità / sostegno**
Intelligenza, aiuto risolutore, seduzione: l'elevazione iniziatica.
- **Carta n. 4: L'IMPERATORE: dominio / costrizione**
Autorità, controllo, obbligo: la padronanza di sé stesso.
- **Carta n. 5: IL PAPA: guida / dogmatismo**
Ispirazione, perdono, gerarchia: l'istruzione iniziatica.



- **Carta n. 6: GLI AMANTI: scelta / indecisione**
Decisione, alleanza, bivio: il libero arbitrio.
- **Carta n. 7: IL CARRO: conquista / arroganza**
Trionfo, capacità direttiva, avanzamento: il cammino nella direzione scelta.
- **Carta n. 8: LA FORZA: disciplina / brutalità**
Energia, sfogo, paura tra opposti: doma te stesso
- **Carta n. 9: L'EREMITA: ritiro / isolamento**
Prudenza, ricerca spirituale, solitudine: riconosci i tuoi limiti.
- **Carta n. 10: LA RUOTA: fortuna / caso**
Alternanza, opportunità, il tempo: associati alle sorti altrui.
- **Carta n. 11: LA GIUSTIZIA: equità / rigidità**
Equilibrio, inflessibilità, spartizione: realizza in te la giustizia
- **Carta n. 12: L'APPESO: prova / sacrificio**
Idealismo, distacco dalla materia, difficoltà temporanea: dai senza pensare di ricevere.
- **Carta n. 13: LA MORTE: trasformazione / termine**
Cambiamento improvviso o inaspettato, mutamento radicale, irreversibilità: attraverso la morte nascerà il nuovo uomo.
- **Carta n. 14: LA TEMPERANZA: mediazione / confusione**
Adattamento, cambiamento graduale, perdita d'identità: la conquista del cielo.
- **Carta n. 15: IL DIAVOLO: passione / eccesso**
Istintività, fascino, egoismo: l'illusione dell'istinto.
- **Carta n. 16: LA TORRE: esilio / crollo**
Chiusura, perdita di sicurezza, allontanamento: sii misurato nelle tue ambizioni e discreto nella tua legittima curiosità.
- **Carta n. 17: LE STELLE: speranza / ottimismo**
Lungimiranza, purezza, bellezza: ammira le cose belle ed innamorati delle cose degne di essere amate.
- **Carta n. 18: LA LUNA: sogno / illusione**
Intuizione, mistero, ambiguità: equivocità della scienza umana.



- **Carta n. 19: IL SOLE: energia / luce**
Armonia, generosità, chiarezza: renditi degno di ciò che otterrai.

- **Carta n. 20: IL GIUDIZIO: rinascita / pentimento**
Rinnovamento, esame di coscienza, sentenza: ritrovare la parola perduta degli antichi saggi.

- **Carta n. 21: IL MONDO: completezza / equilibrio**
Unità, ricompensa, pienezza: il mistero dei misteri.

Come vedete, la **Via Iniziatica** descritta dai Tarocchi è un crescendo, che parte dalla figura insicura del profano per arrivare al **Mistero dei Misteri**.

Ven.le F.llo E. D.

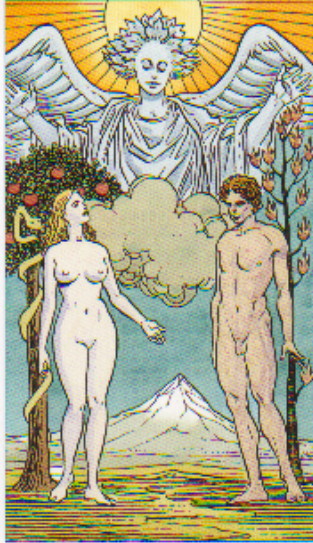


Allegati



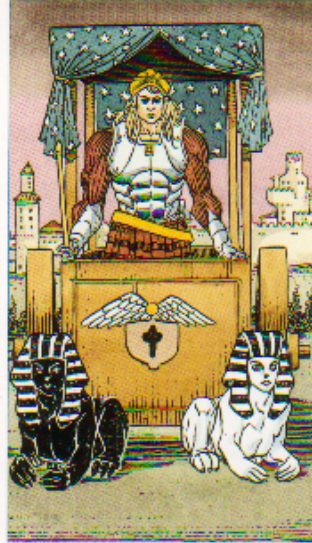


GLI AMANTI
LES AMANTS VI THE LOVERS
LOS ENAMORADOS



DIE LIEBENDEN DE GELEEFDEN

IL CARRO
LE CHAR VII THE CHARIOT
EL CARRO



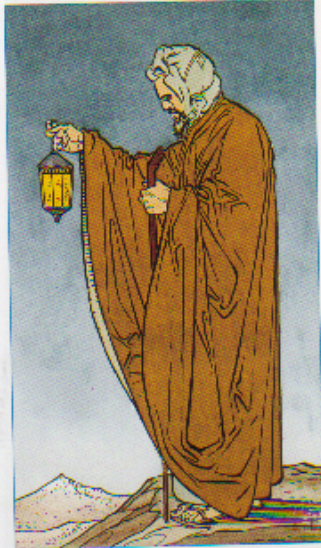
DER WAGEN DE ZEGEWAGEN

LA FORZA
LA FORCE VIII STRENGTH
LA FUERZA



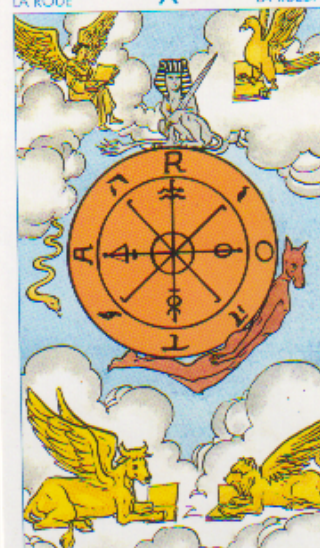
DIE STÄRKE DE KRACHT

L'EREMITA
L'ERMITE IX THE HERMIT
EL ERMITAÑO



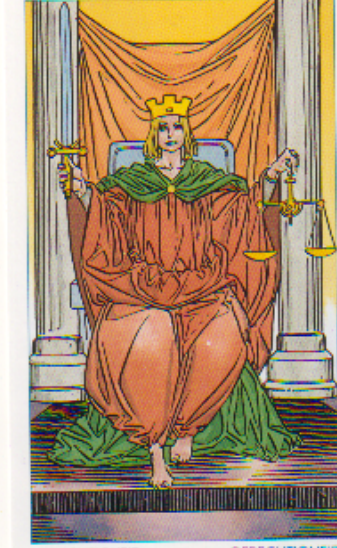
DER EREMIT DE KLUIZENAAR

LA RUOTA
LA ROUE X THE WHEEL
LA RUEDA



DAS RAD RAD VAN FORTUIN

LA GIUSTIZIA
LA JUSTICE XI JUSTICE
LA JUSTICIA



GERECHTIGHEIT GERECHTIGHEID

